



ที่ กส ๐๐๒๗/ว ๕๑๓๔

ถึง โรงพยาบาลชุมชน และสำนักงานสาธารณสุขอำเภอทุกแห่ง

พร้อมนี้จังหวัดกาฬสินธุ์ ขอส่งสำเนาหนังสือสำนักงานปลัดกระทรวงสาธารณสุข ที่ สธ ๐๒๐๑.๐๓๔/ว ๒๓๒ ลงวันที่ ๓๐ เมษายน ๒๕๕๕ เกี่ยวกับระเบียบปฏิบัติราชการและบัตรประจำตัวของพนักงานราชการ ดังรายละเอียดที่แนบมาพร้อมนี้ ทั้งนี้ สามารถดาวน์โหลดรายละเอียดดังกล่าวได้ที่ เว็บไซต์กลุ่มบริหารงานบุคคล <http://hr.moph.go.th/person/indexhome.htm>

จึงเรียนมาเพื่อทราบและถือปฏิบัติต่อไปด้วย



สำนักงานสาธารณสุขจังหวัด

โทร. ๐-๔๓๘๑-๒๑๑๕

โทรสาร ๐-๔๓๘๑-๔๖๒๐

## สำเนาฉบับ

ที่ กส ๐๐๒๗/ว ๕๑๓๘

ถึง โรงพยาบาลชุมชน และสำนักงานสาธารณสุขอำเภอทุกแห่ง

พร้อมนี้จังหวัดกาฬสินธุ์ ขอส่งสำเนาหนังสือสำนักงานปลัดกระทรวงสาธารณสุข ที่ สธ ๐๒๐๑.๐๓๔/ว ๒๓๒ ลงวันที่ ๓๐ เมษายน ๒๕๕๕ เกี่ยวกับเครื่องแบบปฏิบัติราชการและบัตรประจำตัวของพนักงานราชการ ดังรายละเอียดที่แนบมาพร้อมนี้ ทั้งนี้ สามารถดาวน์โหลดรายละเอียดดังกล่าวได้ที่ เว็บไซต์กลุ่มบริหารงานบุคคล <http://hr.moph.go.th/person/indexhome.htm>

จึงเรียนมาเพื่อทราบและถือปฏิบัติต่อไปด้วย



สำนักงานสาธารณสุขจังหวัด

โทร. ๐-๔๓๘๑-๒๑๑๕

โทรสาร ๐-๔๓๘๑-๕๖๒๐

14 ม.ค. ๒๕๕๕  
10 ม.ค. ๒๕๕๕  
.....  
.....  
.....



ที่ สธ ๐๒๐๑.๐๓๔/ว ๒๓๒

สำเนากระทรวงสาธารณสุขจังหวัดกาฬสินธุ์  
 เลขที่รับ ๖๐๖๙  
 วันที่ 1 พ.ค. ๒๕๕๕ 16.00

ถึง สถาบัน สำนัก กลุ่มงาน หน่วยงานต่าง ๆ ในสังกัดสำนักงานปลัดกระทรวงสาธารณสุข  
 สำนักงานสาธารณสุขจังหวัด โรงพยาบาลศูนย์/โรงพยาบาลทั่วไป และราชการบริหารส่วนกลาง  
 ที่ตั้งอยู่ในส่วนภูมิภาคทุกแห่ง

งานการเข้าพื้นที่ เลขที่รับ 940  
 วันที่ 1 พ.ค. ๒๕๕๕  
 เวลา.....

สำนักงานปลัดกระทรวงสาธารณสุข ขอส่งสำเนาหนังสือคณะกรรมการบริหารพนักงานราชการ  
 ที่ นร ๑๐๐๘.๕/๗๗ ลงวันที่ ๑๘ เมษายน ๒๕๕๕ เรื่อง เครื่องแบบปฏิบัติราชการและบัตรประจำตัว  
 ของพนักงานราชการ แจกหนังสือตอบข้อหารือของสำนักงานปลัดสำนักนายกรัฐมนตรี ที่ นร ๐๑๐๖/๒๑๓๗  
 ลงวันที่ ๒๖ มีนาคม ๒๕๕๕ มาพร้อมหนังสือนี้

อนึ่ง สำหรับการแต่งกายและเครื่องแบบปกติของพนักงานราชการ สังกัดสำนักงาน  
 ปลัดกระทรวงสาธารณสุข ให้ถือปฏิบัติตามประกาศสำนักงานปลัดกระทรวงสาธารณสุข เรื่อง การแต่งกาย  
 และเครื่องแบบปกติของพนักงานราชการ ในสังกัดสำนักงานปลัดกระทรวงสาธารณสุข ประกาศ ณ วันที่  
 ๑๖ ธันวาคม ๒๕๕๒ ซึ่งได้แจ้งให้ส่วนราชการทุกแห่งในสังกัดถือปฏิบัติตามหนังสือสำนักงานปลัดกระทรวง  
 สาธารณสุข ที่ สธ ๐๒๐๑.๐๓๔/ว ๒ ลงวันที่ ๕ มกราคม ๒๕๕๓ กรณีมีข้อสงสัยเกี่ยวกับการแต่งกาย  
 หรือเครื่องแบบปกติของพนักงานราชการ สามารถสอบถามที่กลุ่มบริหารลูกจ้างและพนักงานราชการได้โดยตรง  
 ตามหมายเลขโทรศัพท์ด้านล่าง รวมทั้งสามารถ Download ประกาศสำนักงานปลัดกระทรวงสาธารณสุข  
 เรื่อง การแต่งกายและเครื่องแบบปกติของพนักงานราชการดังกล่าว ตามเว็บไซต์ด้านล่างเช่นกัน

① จึ่งเรียนมาเพื่อโปรดทราบและถือปฏิบัติต่อไปด้วย จะเป็นพระคุณ

เขียน พพ. ส.ค.ค.ก.

- ส.ป.ส.๘ ได้ให้ระเบียบเรื่องแบบปฏิบัติราชการ

และบัตรประจำตัวของพนักงานราชการ ในสังกัด ส.ป.ส.๘

/เห็นควรให้ รมช. ส.ค.ค.ก. ซึ่งปฏิบัติต่อไป

- ขียนเรียนมาเพื่อโปรดทราบ

๓ พ.ค. ๕๕

สำนักบริหารกลาง  
 กลุ่มบริหารงานบุคคล  
 โทร. ๐ ๒๕๕๐ ๑๓๔๙, ๑๓๕๐  
 โทรสาร ๐ ๒๕๕๐ ๑๔๒๔  
<http://hr.moph.go.th/person/indexpersongov.htm>



นางนิศราวรรณ รักโคตร / ส.ค.ค.ก. (นางนิศราวรรณ รักโคตร)

นักทรัพยากรบุคคลชำนาญการ  
 3 พค ๕๕

พร  
 3 พค ๕๕

(นายสมยศ ศรีจรรย์)  
 นายแพทย์เชี่ยวชาญ  
 รักษาราชการแทนนายแพทย์สาธารณสุขจังหวัดกาฬสินธุ์



ที่ นร ๑๐๐๘.๕ / ๗๗

คณะกรรมการบริหารพนักงานราชการ  
สำนักงาน ก.พ.  
ถนนพิษณุโลก กทม ๑๐๓๐๐

๑๘ เมษายน ๒๕๕๕

14880

เรื่อง เครื่องแบบปฏิบัติราชการและบัตรประจำตัวของพนักงานราชการ

เรียน ปลัดกระทรวงสาธารณสุข

สิ่งที่ส่งมาด้วย หนังสือสำนักงานปลัดสำนักนายกรัฐมนตรี ที่ นร ๐๑๐๖ /๒๑๓๗

ลงวันที่ ๒๖ มีนาคม ๒๕๕๕

ด้วยมีข้อหารือเกี่ยวกับเครื่องแบบปฏิบัติราชการและบัตรประจำตัวของพนักงานราชการ ดังนี้

๑. เครื่องแบบปกติของพนักงานราชการตามที่ส่วนราชการกำหนด ส่วนราชการจะสามารถนำอินทราธนูปริระดับเครื่องแบบปฏิบัติราชการของข้าราชการหรือลูกจ้างประจำมาประดับเครื่องแบบปกติในการปฏิบัติงานของพนักงานราชการได้หรือไม่ อย่างไร

๒. การออกบัตรประจำตัวเจ้าหน้าที่ของรัฐ สำหรับพนักงานราชการที่ทำสัญญาจ้างปีต่อปี ส่วนราชการจะกำหนดให้บัตรประจำตัวเจ้าหน้าที่ของรัฐมีอายุการใช้งานได้คราวละสี่ปีได้หรือไม่ อย่างไร

สำนักงานปลัดสำนักนายกรัฐมนตรีซึ่งรับผิดชอบระเบียบ และข้อกำหนดเกี่ยวกับเครื่องแบบปฏิบัติราชการ และการออกบัตรประจำตัวเจ้าหน้าที่ของรัฐได้ตอบข้อหารือเกี่ยวกับเรื่องดังกล่าวไปยังคณะกรรมการบริหารพนักงานราชการตามสิ่งที่ส่งมาด้วย

จึงเรียนมาเพื่อโปรดทราบและถือปฏิบัติต่อไป

เรียน ปลัดกระทรวงสาธารณสุข

เพื่อโปรดทราบและพิจารณา

ขอแสดงความนับถือ

ขอแสดงความนับถือ

(นางสุชาดา รังสินันท์)

รองเลขาธิการ ก.พ.

กรรมการและเลขานุการ

คณะกรรมการบริหารพนักงานราชการ

(นางสาวสุวรรณี โกฟ้า)

ผู้อำนวยการกลุ่มบริหารทั่วไป

สำนักงานปลัดสำนักนายกรัฐมนตรี

สำนักพัฒนาระบบงานประจำตำแหน่งและค่าตอบแทน

กลุ่มบริหารพนักงานราชการ

โทร. ๐ ๒๕๔๗ ๑๔๗๗ ๐ ๒๕๔๗ ๑๔๗๓ ๐ ๒๕๔๗ ๑๔๗๕

โทรสาร ๐ ๒๕๔๗ ๑๔๓๗

นางสาวสุวรรณี โกฟ้า

(นางสุชาดา รังสินันท์)

รองเลขาธิการ ก.พ. และกรรมการและเลขานุการ

คณะกรรมการบริหารพนักงานราชการ

ถนนพิษณุโลก กรุงเทพมหานคร



ที่ นร ๐๑๐๖/๒๓๓๗

สำนักงานปลัดสำนักนายกรัฐมนตรี  
ทำเนียบรัฐบาล กทม. ๑๐๓๐๐

๒ มีนาคม ๒๕๕๕

เรื่อง ตอบข้อหารือเรื่องแบบปฏิบัติราชการและบัตรประจำตัวของพนักงานราชการ

เรียน กรรมการและเลขานุการคณะกรรมการบริหารพนักงานราชการ

อ้างถึง หนังสือคณะกรรมการบริหารพนักงานราชการ ที่ นร ๐๑๐๘.๕/๒๓ ลงวันที่ ๒๓ กุมภาพันธ์ ๒๕๕๕

ตามหนังสือที่อ้างถึง คณะกรรมการบริหารพนักงานราชการขอหารือเกี่ยวกับเรื่องแบบปฏิบัติราชการและบัตรประจำตัวของพนักงานราชการ ดังนี้

๑. เครื่องแบบปกติของพนักงานราชการตามที่ส่วนราชการกำหนด ส่วนราชการจะสามารถนำอินทราวุธที่ประดับเครื่องแบบปฏิบัติราชการของข้าราชการหรือลูกจ้างประจำมาประดับเครื่องแบบปกติในการปฏิบัติงานของพนักงานราชการได้หรือไม่ อย่างไร

๒. การออกบัตรประจำตัวเจ้าหน้าที่ของรัฐ สำหรับพนักงานราชการที่ทำสัญญาจ้างปีต่อปี ส่วนราชการจะกำหนดให้บัตรประจำตัวเจ้าหน้าที่ของรัฐมีอายุการใช้งานได้คราวละสี่ปีได้หรือไม่ อย่างไร  
ด้วยความละเอียดแจ้งแล้ว นั้น

สำนักงานปลัดสำนักนายกรัฐมนตรีพิจารณาแล้ว ขอเรียนดังนี้

๑. ตามข้อหารือข้อ ๑ พนักงานราชการไม่ใช่ข้าราชการฝ่ายพลเรือนและไม่ใช้ลูกจ้างประจำ ดังนั้น ส่วนราชการจึงไม่อาจนำอินทราวุธและเครื่องหมายตำแหน่งบนอินทราวุธของเครื่องแบบปฏิบัติราชการของข้าราชการฝ่ายพลเรือน หรือเครื่องแบบปฏิบัติงานของลูกจ้างประจำไปใช้กับเครื่องแบบปกติในการปฏิบัติงานของพนักงานราชการได้ อย่างไรก็ตาม ส่วนราชการสามารถกำหนดการแต่งกายและเครื่องแบบปกติในการปฏิบัติงานให้กับพนักงานราชการได้ตามข้อ ๑๒ ของระเบียบสำนักนายกรัฐมนตรีว่าด้วยพนักงานราชการ พ.ศ. ๒๕๔๗ แต่จักต้องไม่เหมือนหรือคล้ายกับเครื่องแบบของข้าราชการฝ่ายพลเรือนหรือลูกจ้างประจำ ทั้งนี้ ส่วนราชการประเภทใดประเภทหนึ่งซึ่งมีกฎหมายรับรองสิทธิในการแต่งเครื่องแบบไว้

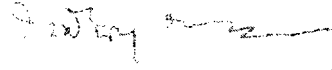
๒. ตามข้อหารือข้อ ๒ พนักงานราชการซึ่งมีระยะเวลาจ้างไม่น้อยกว่าหนึ่งปี มีฐานะเป็นเจ้าหน้าที่ของรัฐตามมาตรา ๔ แห่งพระราชกฤษฎีกากำหนดเจ้าหน้าที่ของรัฐและผู้มีอำนาจออกบัตรประจำตัวเจ้าหน้าที่ของรัฐตามพระราชบัญญัติบัตรประจำตัวเจ้าหน้าที่ของรัฐ พ.ศ. ๒๕๔๒ (ฉบับที่ ๗) พ.ศ. ๒๕๔๕ แก้ไขเพิ่มเติมโดยพระราชกฤษฎีกากำหนดเจ้าหน้าที่ของรัฐและผู้มีอำนาจออกบัตรประจำตัวเจ้าหน้าที่ของรัฐตามพระราชบัญญัติบัตรประจำตัวเจ้าหน้าที่ของรัฐ พ.ศ. ๒๕๔๒ (ฉบับที่ ๑๐) พ.ศ. ๒๕๔๗ ดังนั้น การออกบัตรประจำตัวเจ้าหน้าที่ของรัฐสำหรับพนักงานราชการที่ทำสัญญาจ้างปีต่อปี คือมีวาระการดำรงตำแหน่ง

เพียงหนึ่งปี...

เพื่อทบทวนคำสั่งเจ้ากระทรวงการคลังว่าด้วยการออกใบเสร็จรับเงินและใบเสร็จรับเงินที่ออกโดย  
ทางอิเล็กทรอนิกส์จากวันที่ ๑๖ กรกฎาคม ๒๕๖๓ และคำสั่งเจ้ากระทรวงการคลังว่าด้วยการออกใบเสร็จรับเงิน  
พระราชบัญญัติว่าด้วยการจัดตั้งหน่วยงานของรัฐ พ.ศ. ๒๕๖๒

จึงเรียนมาเพื่อโปรดทราบ

ขอแสดงความนับถือ



(นายระพีพันธุ์ สิริพันธ์)

รัฐมนตรีว่าการกระทรวงการคลังและรัฐมนตรี ปฏิบัติราชการแทน  
นายกรัฐมนตรีและรัฐมนตรี

สำนักกฎหมายและทรงนึ่งวิชาการ

โทร. ๐ ๒๒๕๒ ๙๙๐๓

โทรสาร ๐ ๒๒๕๒ ๓๘๙๖

กรมการเจ้าหน้าที่

เลขที่รับ.....

งานการเจ้าหน้าที่

วันที่ 1 พ.ค. 2555



สำนักงานสาธารณสุขจังหวัด กทม. สันติ  
เลขที่รับ 6068  
วันที่ 1 พ.ค. 2555 เวลา 15.40

ที่ สธ 0201.034/ว 2

ถึง สถาบัน สำนัก กลุ่มงาน หน่วยงานต่าง ๆ ในสังกัดสำนักงานปลัดกระทรวงสาธารณสุข  
สำนักงานสาธารณสุขจังหวัด โรงพยาบาลศูนย์/โรงพยาบาลทั่วไป และราชการบริหารส่วนกลาง  
ที่ตั้งอยู่ในส่วนภูมิภาคทุกแห่ง

สำนักงานปลัดกระทรวงสาธารณสุข ขอส่งประกาศสำนักงานปลัดกระทรวงสาธารณสุข  
เรื่อง การแต่งกายและเครื่องแบบปกติของพนักงานราชการ ในสังกัดสำนักงานปลัดกระทรวงสาธารณสุข  
ประกาศ ณ วันที่ 16 ธันวาคม 2552 มาพร้อมหนังสือนี้

จึงเรียนมาเพื่อโปรดทราบและถือปฏิบัติต่อไป

สำนักงานปลัดกระทรวงสาธารณสุข

๕ มกราคม ๒๕๕๓

สำนักบริหารกลาง

กลุ่มบริหารงานบุคคล

โทร. 0 2590 1349, 1350

โทรสาร 0 2590 1424

<http://203.157.19.94/person/indexhome.htm>



ประกาศสำนักงานปลัดกระทรวงสาธารณสุข  
เรื่อง การแต่งกายและเครื่องแบบปกติของพนักงานราชการ  
ในสังกัดสำนักงานปลัดกระทรวงสาธารณสุข

เนื่องด้วยการแต่งกายและเครื่องแบบปกติของพนักงานราชการในสังกัดสำนักงานปลัดกระทรวงสาธารณสุขยังมีได้ประกาศกำหนดไว้ และเพื่อให้เกิดความเป็นระเบียบเรียบร้อยและสามารถปฏิบัติตามนโยบายของจังหวัดที่ให้ข้าราชการ ลูกจ้าง และพนักงานราชการต้องแต่งกายด้วยเครื่องแบบปกติในวันที่กำหนดไว้ได้

ดังนั้น อาศัยอำนาจตามความในข้อ ๑๒ แห่งระเบียบสำนักนายกรัฐมนตรีว่าด้วยพนักงานราชการ พ.ศ. ๒๕๔๗ จึงกำหนดการแต่งกายและเครื่องแบบปกติของพนักงานราชการในสังกัดสำนักงานปลัดกระทรวงสาธารณสุข ดังนี้

ข้อ ๑ การแต่งกาย ในการปฏิบัติงานให้พนักงานราชการสวมเครื่องแบบปกติ เว้นแต่ นายแพทย์สาธารณสุขจังหวัด สาธารณสุขอำเภอ หรือหัวหน้าหน่วยงานระดับกองหรือเทียบเท่าขึ้นไปแล้วแต่กรณี จะกำหนดให้พนักงานราชการที่อยู่ในสังกัดแต่งกายอย่างอื่นตามที่เห็นสมควร แต่ต้องเป็นชุดสุภาพเรียบร้อยเหมาะสมกับลักษณะงานที่ปฏิบัติในแต่ละพื้นที่หรือขนบธรรมเนียมประเพณีในท้องถิ่น

ข้อ ๒ เครื่องแบบปกติให้เป็นไปตามที่กำหนด ดังนี้

(๑) เสื้อ เสื้อคอพับสีขาวแขนยาวรัดข้อมือมีดุมที่ข้อมือข้างละ ๑ ดุม หรือแขนสั้นเพียงคอที่อกเสื้อมีกระเป๋ ข้างละ ๑ กระเป๋า เป็นกระเป๋าเสื้อมีแถบอยู่ตรงกลางตามทางดิ่ง กว้าง ๓.๕ เซนติเมตร มีปกคลุม ชายกลางแหลม ที่ปากกระเป๋าทั้งสองข้างติดดุมข้างละ ๑ ดุม สำหรับขัดใบปกกระเป๋าเสื้อ ตัดเสื้อผ่าอกตลอด มีสาคว้าง ๓.๕ เซนติเมตร ที่คอและแนวอกเสื้อมีดุม ๕ ดุม มีอินทรีนูนอ่อนขัดข้างละ ๑ ดุม ดุมทั้งสี่ใช้ดุมกลมแบนทำด้วยวัสดุเดียวกับเสื้อและประดับแถบเหรียญที่ระลึกหรือเครื่องราชอิสริยาภรณ์เหนือกระเป๋าซ้าย (สำหรับการขอพระราชทานเครื่องราชอิสริยาภรณ์ตามประกาศคณะปฏิรูปการปกครองในระบอบประชาธิปไตยอันมีพระมหากษัตริย์ทรงเป็นประมุข ฉบับที่ ๓๓ เรื่อง แก้ไขเพิ่มเติมระเบียบสำนักนายกรัฐมนตรีว่าด้วยการขอพระราชทานเครื่องราชอิสริยาภรณ์ ประกาศ ณ วันที่ ๓๐ กันยายน ๒๕๔๙ เฉพาะบัญชีที่ ๓๒ การขอพระราชทานเครื่องราชอิสริยาภรณ์ให้แก่พนักงานราชการ)

(๒) กางเกง...



- (๒) กางเกงและกระโปรง ให้ใช้แบบเดียวกับข้าราชการพลเรือน
- (๓) เข็มขัด ทำด้วยด้ายถักสีทึบ กว้าง ๓ เซนติเมตร หัวเข็มขัดทำด้วยโลหะสีทอง เป็นรูปสี่เหลี่ยมผืนผ้าทางนอน กว้าง ๓.๕ เซนติเมตร ยาว ๕ เซนติเมตร มีครุฑตอนอยู่ตรงกลางหัวเข็มขัด
- (๔) รองเท้าและถุงเท้า  
พนักงานราชการชาย ให้ใช้รองเท้านุ่มส้นหรือนุ่มข้อทำด้วยหนังหรือวัสดุเทียมหนังสีดำ แบบเรียบไม่มีลวดลาย ถุงเท้าสีดำ  
พนักงานราชการหญิง ให้ใช้รองเท้านุ่มส้นหรือรัดส้น ทำด้วยหนังหรือวัสดุเทียมหนังสีดำแบบปิดปลายเท้าไม่มีลวดลาย ส้นสูงไม่เกิน ๑๐ เซนติเมตร ถุงเท้ายาวสีเนื้อ
- (๕) เครื่องหมายแสดงสังกัด ทำด้วยโลหะโปร่งสีทองไม่มีขอบสูง ๒ เซนติเมตร เป็นรูปวงรีคอบเพลิงติดที่คอเสื้อตอนหน้าทั้งสองข้าง
- (๖) ป้ายชื่อและตำแหน่ง ให้มีป้ายชื่อทำด้วยโลหะพื้นสีดำ ขนาดกว้าง ๒ เซนติเมตร และยาว ๗.๕ เซนติเมตร แสดงชื่อตัว ชื่อสกุลและชื่อตำแหน่งในการบริหารงานหรือชื่อตำแหน่งในสายงานที่ออกสื่อเหนือกระเป๋าด้านขวา

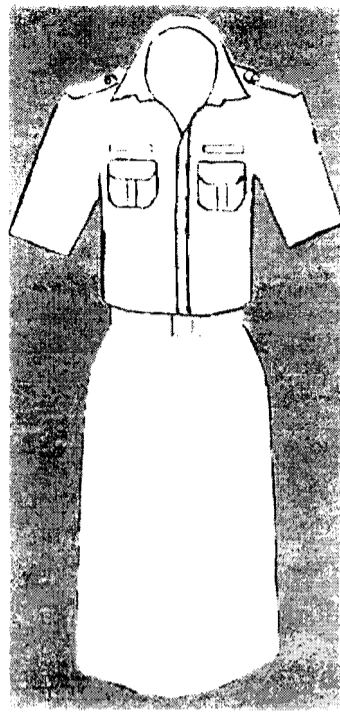
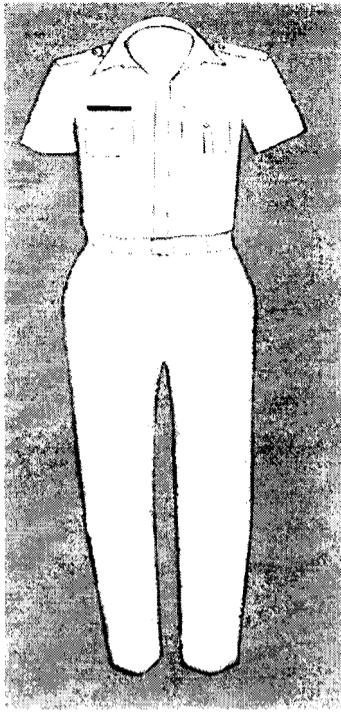
ทั้งนี้ ตั้งแต่บัดนี้เป็นต้นไป

ประกาศ ณ วันที่ ๑๖ ธันวาคม พ.ศ. ๒๕๕๒



(นายเสรี หงษ์หยก)  
รองปลัดกระทรวง ปฏิบัติราชการแทน  
ปลัดกระทรวงสาธารณสุข

## ชุดเครื่องแบบปกติพนักงานราชการ

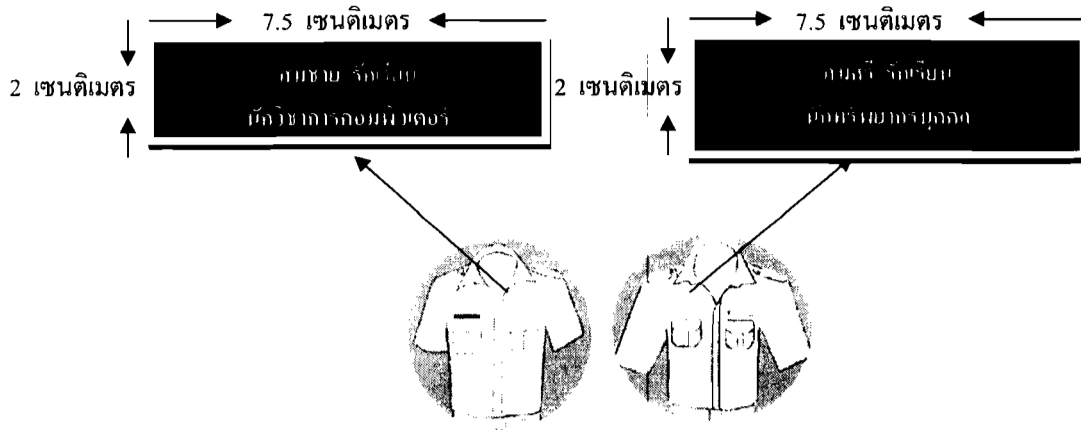


## เสื้อและแพรแถบ



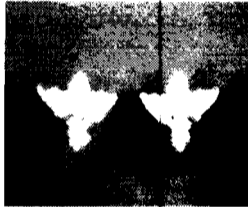
เสื้อคอพับสีขาว มีอินทราธนูอ่อนขัดดุมข้างละ 1 ดุม และประดับแพรแถบเหรียญที่ระลึกหรือเครื่องราชอิสริยาภรณ์เหนือกระเป๋าสาย (สำหรับการขอพระราชทานเครื่องราชอิสริยาภรณ์ ตามประกาศคณะปฏิรูปการปกครองในระบอบประชาธิปไตยอันมีพระมหากษัตริย์ทรงเป็นประมุข ฉบับที่ 33 เรื่อง แก้ไขเพิ่มเติมระเบียบสำนักนายกรัฐมนตรีว่าด้วยการขอพระราชทานเครื่องราชอิสริยาภรณ์ ประกาศ ณ วันที่ 30 กันยายน 2549 เฉพาะบัญชีที่ 32 การขอพระราชทานเครื่องราชอิสริยาภรณ์ให้แก่พนักงานราชการ)

## ป้ายชื่อและตำแหน่ง



ทำด้วยโลหะพื้นทึบสีดำ แสดงชื่อตัว ชื่อสกุล และ ชื่อตำแหน่งในการบริหารงานหรือชื่อตำแหน่งในสายงานที่ออกเสื้อเหนือกระเป๋าด้านขวา

## เครื่องหมายแสดงสังกัด



ทำด้วยโลหะโปร่งสีทองไม่มีขอบ สูง 2 เซนติเมตร เป็นรูปงูพันคบเพลิงติดที่คอเสื้อตอนหน้าทั้งสองข้าง

## สายเข็มขัด



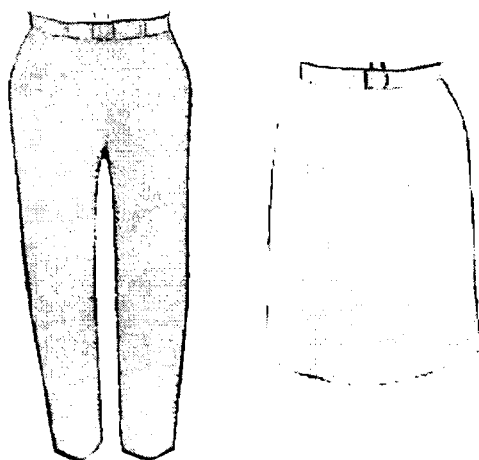
ทำด้วยด้ายถักสีทึบ กว้าง 3 เซนติเมตร

## หัวเข็มขัด



หัวเข็มขัดทำด้วยโลหะสีทองเป็นรูปสี่เหลี่ยมผืนผ้าทางนอน กว้าง 3.5 เซนติเมตร ยาว 5 เซนติเมตร มีครุทอยู่ตรงกลางหัวเข็มขัด

กางเกงและกระโปรง



ใช้แบบเดียวกับข้าราชการพลเรือน (สี kaki)

---