

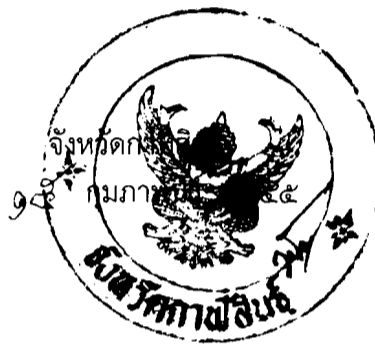


ที่ กส ๐๐๒๗/ 3. ๑๕๕๕ ๑

ถึง โรงพยาบาลชุมชน/สำนักงานสาธารณสุขอำเภอทุกแห่ง/  
หัวหน้ากลุ่มงานในสำนักงานสาธารณสุขจังหวัดกาฬสินธุ์ทุกกลุ่มงาน

ตามที่สำนักงานปลัดกระทรวงสาธารณสุข ได้แจ้งเรื่องโครงสร้างหน่วยงานในราชการบริหาร  
ส่วนภูมิภาค สังกัดสำนักงานปลัดกระทรวงสาธารณสุข ตามหนังสือด่วนมาก ที่ สธ ๐๒๐๑.๐๓๒/ว ๒๙  
ลงวันที่ ๓๑ มกราคม ๒๕๕๕ จึงขอแจ้งเวียนการทบทวนโครงสร้าง และสาระสำคัญในการจัดตำแหน่ง  
หน่วยงานส่วนภูมิภาค รายละเอียดสามารถดาวน์โหลดได้ที่เว็บไซต์งานบุคลากร สำนักงานสาธารณสุขจังหวัด  
กาฬสินธุ์

จึงเรียนมาเพื่อทราบ และแจ้งผู้เกี่ยวข้องทราบด้วย



สำนักงานสาธารณสุขจังหวัด

โทรศัพท์ ๐๔๓-๘๑๒๑๑๕

โทรสาร ๐๔๓ ๘๑๕๖๒๐

# ด่วนมาก

ที่ สธ ๐๒๐๑.๐๓๒/ว ๒๙



สำนักงานปลัดกระทรวงสาธารณสุข  
ถนนติวานนท์ จังหวัดนนทบุรี ๑๑๐๐๐

๓๑ มกราคม ๒๕๕๕

เรื่อง โครงสร้างหน่วยงานในราชการบริหารส่วนภูมิภาค  
สังกัดสำนักงานปลัดกระทรวงสาธารณสุข

เรียน ผู้ว่าราชการจังหวัดทุกจังหวัด

สิ่งที่ส่งมาด้วย โครงสร้างหน่วยงานในราชการบริหารส่วนภูมิภาค  
สังกัดสำนักงานปลัดกระทรวงสาธารณสุข

งานการเจ้าหน้าที่  
เลขที่รับ..... 288  
วันที่..... 13, ก.พ. 2555  
เวลา.....

โดยที่มีส่วนราชการและชมรมต่าง ๆ ขอให้มีการทบทวนโครงสร้างในราชการบริหารส่วนภูมิภาค สำนักงานปลัดกระทรวงสาธารณสุข ได้พิจารณาและอ.ก.พ.สำนักงานปลัดกระทรวงสาธารณสุขที่ได้อนุมัติโครงสร้างหน่วยงานในราชการบริหารส่วนภูมิภาค เมื่อวันที่ ๒๙ พฤศจิกายน ๒๕๕๔ แล้วนั้น

สำนักงานปลัดกระทรวงสาธารณสุข ขอเรียนว่า

๑. สาระสำคัญในการทบทวนโครงสร้าง ดังนี้

๑.๑ ให้กำหนดตำแหน่งผู้ที่ปฏิบัติหน้าที่ช่วยนายแพทย์สาธารณสุขจังหวัด โดยกำหนดโครงสร้างให้อยู่ภายใต้ นายแพทย์สาธารณสุขจังหวัด จำนวน ๓ ตำแหน่ง คือ ตำแหน่งนายแพทย์ (ด้านเวชกรรมป้องกัน) (เดิม) นักวิชาการสาธารณสุข (ด้านส่งเสริมพัฒนา) (เดิม) และตำแหน่งเจ้าพนักงานสาธารณสุข/นักวิเคราะห์นโยบายและแผน/นักวิชาการสาธารณสุข (เจ้าหน้าที่บริหารงานสาธารณสุขเดิม)

๑.๒ โรงพยาบาลศูนย์/โรงพยาบาลทั่วไป ให้คงกลุ่มงานพยาธิวิทยาคลินิกไว้ตามโครงสร้างเดิม และกำหนดให้มีกลุ่มงานเทคนิคการแพทย์เพิ่มเติมในโครงสร้างใหม่

๑.๓ กำหนดให้มีตำแหน่งนักวิชาการศึกษา เพิ่มเติม ที่ศูนย์แพทยศาสตรศึกษาชั้นคลินิก อยู่ภายใต้กลุ่มภารกิจด้านการผลิตบุคลากรทางการแพทย์ของโรงพยาบาลศูนย์/โรงพยาบาลทั่วไป เพื่อให้สอดคล้องกับภารกิจของศูนย์แพทยศาสตรศึกษาชั้นคลินิก

๑.๔ กำหนดให้มีโครงสร้างของศูนย์บริการสาธารณสุขชุมชนเขตเมือง (ศสม.) ไว้ในกลุ่มงานเวชกรรมสังคมในโรงพยาบาลศูนย์/โรงพยาบาลทั่วไป

๒. แนวทางการบริหารอัตรากำลัง เนื่องจากการกำหนดโครงสร้างของส่วนราชการบริหารส่วนภูมิภาค ไม่ได้ระบุจำนวนและระดับตำแหน่งของสายงานต่าง ๆ ไว้โดยจำนวนผู้ปฏิบัติงานสามารถกำหนดได้ตามความจำเป็น ตามภารกิจและตามกรอบจำนวนการบริหารอัตรากำลังที่สำนักงานปลัดกระทรวงสาธารณสุขใช้อยู่ในปัจจุบัน เช่น ระบบ GIS เป็นต้น ส่วนการกำหนดตำแหน่งเป็นระดับสูงขึ้นไปดำเนินการตามหลักเกณฑ์ที่ ก.พ.กำหนด ตามหนังสือสำนักงาน ก.พ. ที่ นร ๑๐๐๘/ว ๑๗ ลงวันที่ ๒ กรกฎาคม ๒๕๕๒ และหลักเกณฑ์เพิ่มเติมที่กำลังทบทวนร่วมกับ ก.พ.สำหรับตำแหน่งในแต่ละสายงานที่เคยกำหนดได้ตาม

/พระราชบัญญัติ...

พระราชบัญญัติระเบียบข้าราชการพลเรือน พ.ศ. ๒๕๓๕ คือ เกณฑ์พยาบาล และเกณฑ์ของสหวิชาชีพ เช่น ตำแหน่งนักกายภาพบำบัด นักเทคนิคการแพทย์ และนักรังสีวิทยา เป็นต้น และอื่น ๆ ซึ่งจะแจ้งให้ส่วนราชการทราบต่อไป

๓. ในการจัดตั้งกลุ่มงานอาชีพเวชศาสตร์และเวชศาสตร์สิ่งแวดล้อม ในสำนักงานสาธารณสุขจังหวัด และกลุ่มงานกายภาพบำบัดที่จะแยกออกจากกลุ่มงานเวชกรรมฟื้นฟู ในโรงพยาบาลศูนย์/โรงพยาบาลทั่วไป หากมีความพร้อมในการกำหนดกลุ่มงาน ให้จัดตั้งเป็นกลุ่มงานภายในและรายงานให้สำนักงานปลัดกระทรวงสาธารณสุขทราบ เพื่อพิจารณาเห็นชอบต่อไป

๔. การบริหารอัตรากำลังในโรงพยาบาลส่งเสริมสุขภาพตำบล ขอให้มีการจัดสรรบุคลากรไปปฏิบัติงานให้เพียงพอแก่ภาระงาน (นับรวมข้าราชการ ลูกจ้างประจำ พนักงานราชการ ลูกจ้างเงินบำรุง) เพื่อให้สอดคล้องกับทิศทางการพัฒนาโรงพยาบาลส่งเสริมสุขภาพตำบล ซึ่งเป็นนโยบายเร่งด่วน โดยอาจแบ่งโรงพยาบาลส่งเสริมสุขภาพตำบลตามภาระงานเป็น ๓ ขนาด คือ ขนาดใหญ่ ขนาดกลาง และขนาดเล็ก โดยคิดสัดส่วนเจ้าหน้าที่ต่อประชากร ๑ : ๑,๒๕๐ คน

๔.๑ หลักเกณฑ์ในการกำหนดขนาดดังนี้

ขนาดของโรงพยาบาลส่งเสริมสุขภาพตำบล	จำนวนประชากรที่รับผิดชอบ
ขนาดใหญ่	๘,๐๐๑ คนขึ้นไป
ขนาดกลาง	๓,๐๐๑ - ๘,๐๐๐ คน
ขนาดเล็ก	น้อยกว่า ๓,๐๐๐ คน

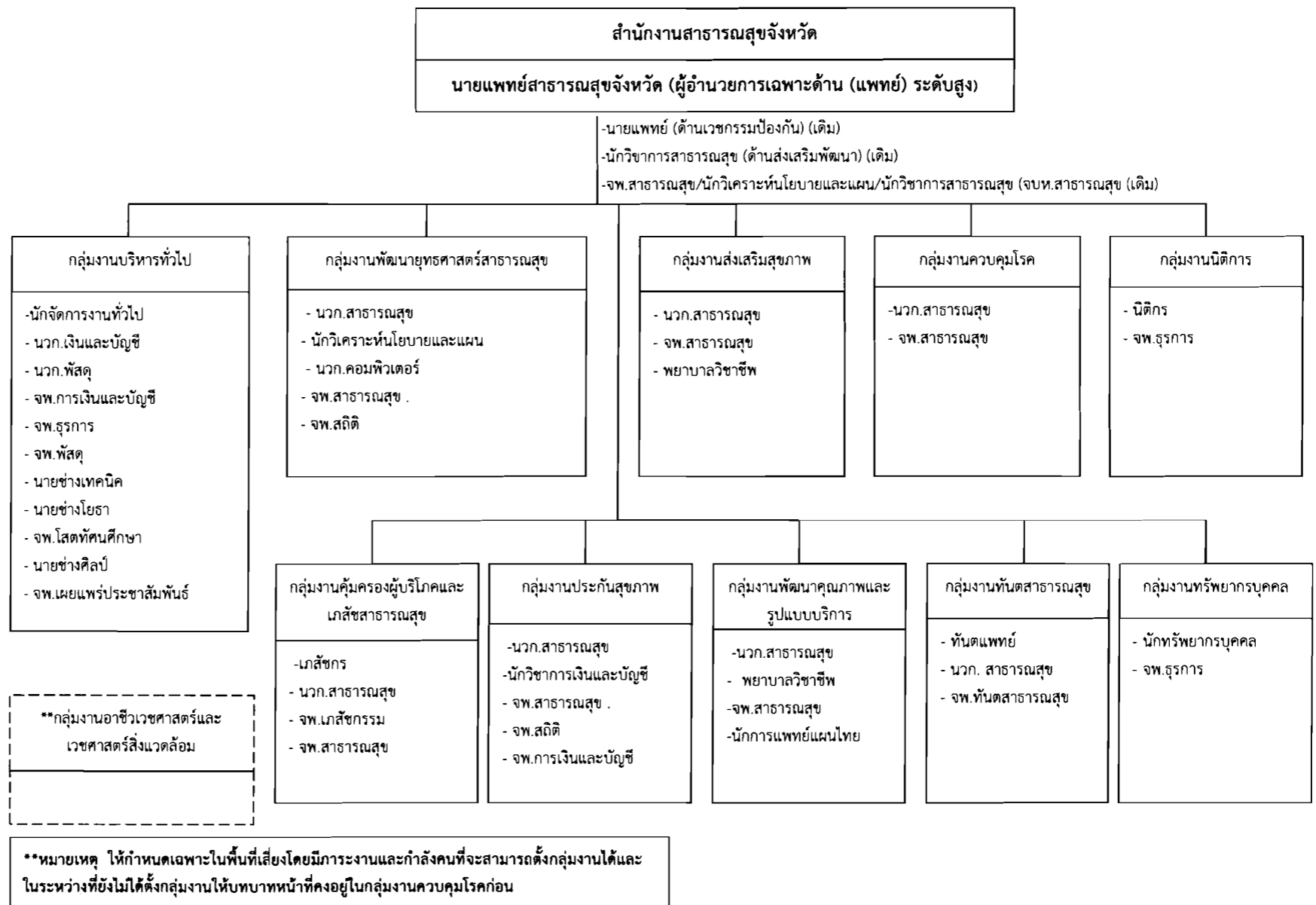
๔.๒ การจัดสรรอัตรากำลังคน ในโรงพยาบาลส่งเสริมสุขภาพตำบลแต่ละขนาด ประกอบด้วยอัตรากำลัง ดังนี้ (ทั้งนี้ในเบื้องต้นแต่ละตำแหน่งอาจมีจำนวนได้มากกว่าที่กำหนดแต่ไม่เกินจำนวนรวมที่ควรมี

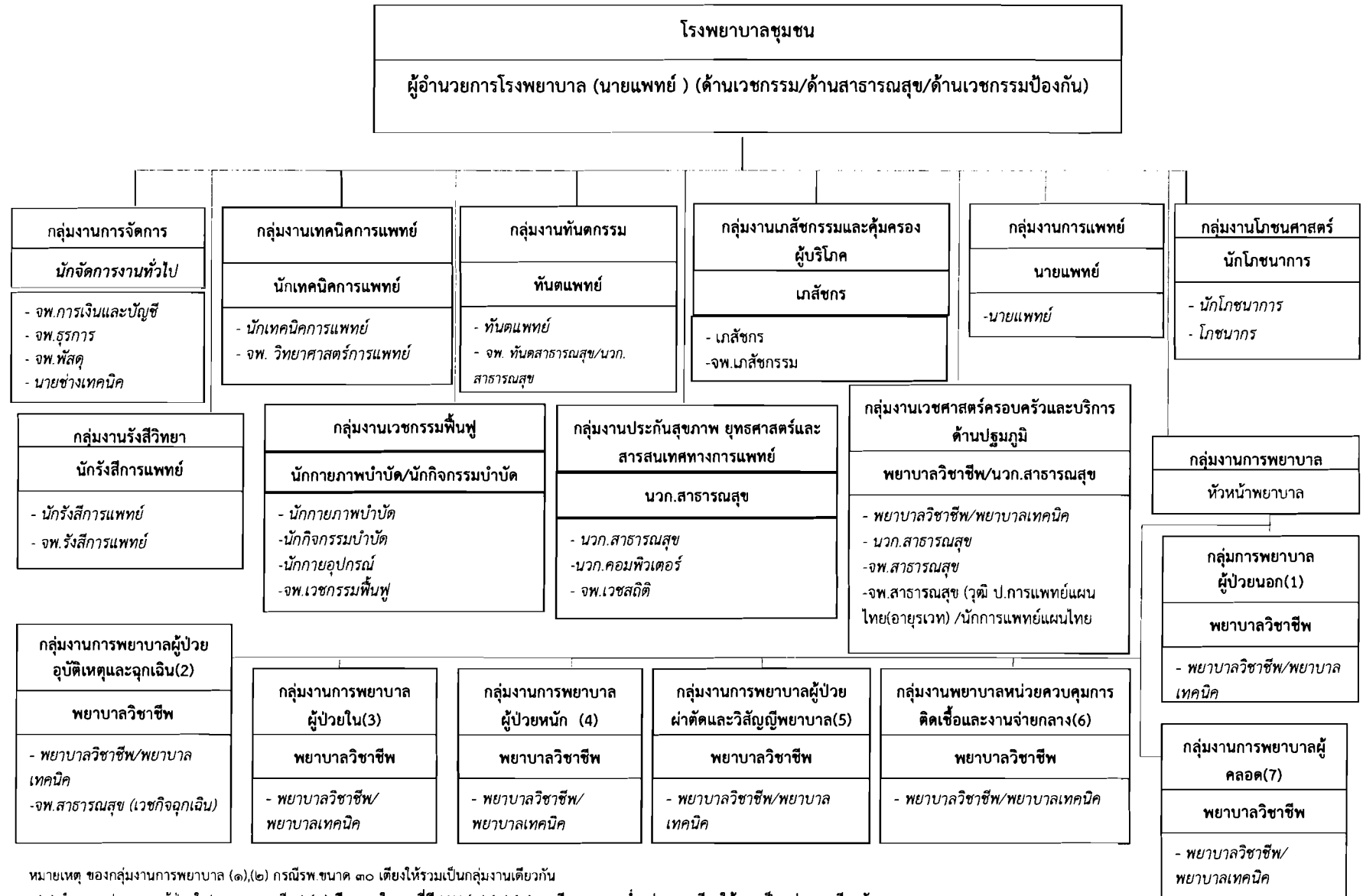
สายงาน	ใหญ่ (คน)	กลาง (คน)	เล็ก (คน)
- ผู้อำนวยการโรงพยาบาลส่งเสริมสุขภาพตำบล	๑	๑	๑
- เจ้าพนักงานธุรการ	๑	-	-
- พยาบาลเวชปฏิบัติ/พยาบาลวิชาชีพ	๑	๑	๑
- นักวิชาการสาธารณสุข	๑	๑	
- เจ้าพนักงานสาธารณสุข	๑		
- เจ้าพนักงานทันตสาธารณสุข		๑	๑
- นักวิชาการทันตสาธารณสุข	๑	-	-
- นักการแพทย์แผนไทย	๑	๑	
รวม	๗	๕	๓

/๔.๓ สำหรับการ...



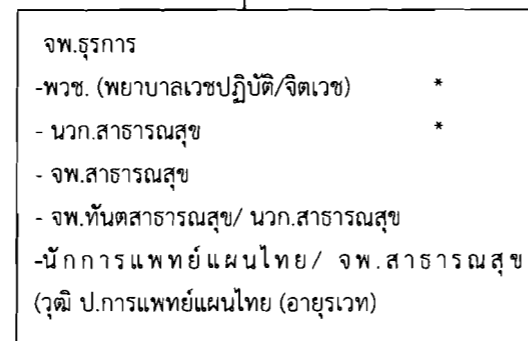
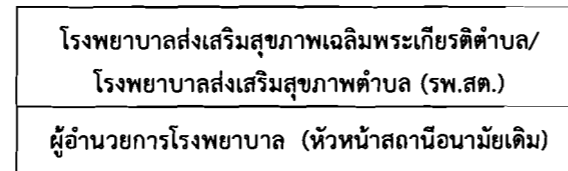
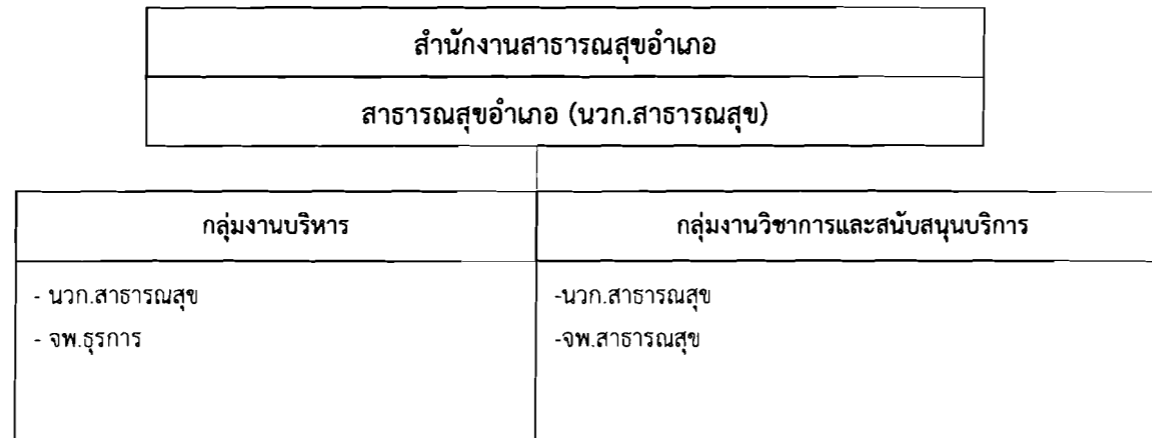
โครงสร้างหน่วยงานในราชการบริหารส่วนภูมิภาค  
สังกัด สำนักงานปลัดกระทรวงสาธารณสุข





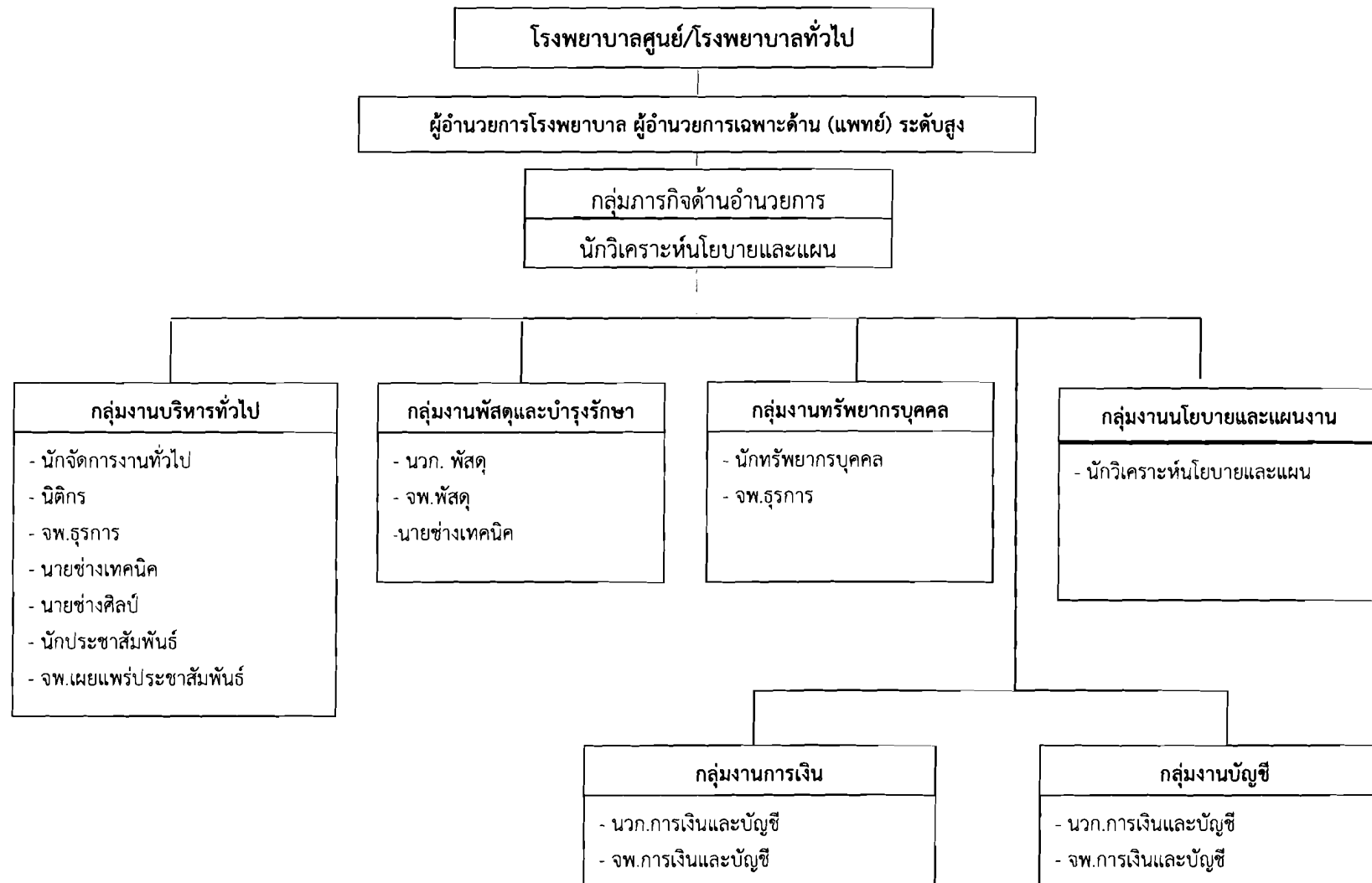
หมายเหตุ ของกลุ่มงานการพยาบาล (๑),(๒) กรณีรพ.ขนาด ๓๐ เตียงให้รวมเป็นกลุ่มงานเดียวกัน

(๓) จำนวนแปรตามหอผู้ป่วยใน(หอละ ๓๐ เตียง) (๔) มีเฉพาะในรพ.ที่มี ICU (๕),(๖),(๗) กรณีรพ. ขนาดต่ำกว่า ๖๐ เตียงให้รวมเป็นกลุ่มงานเดียวกัน

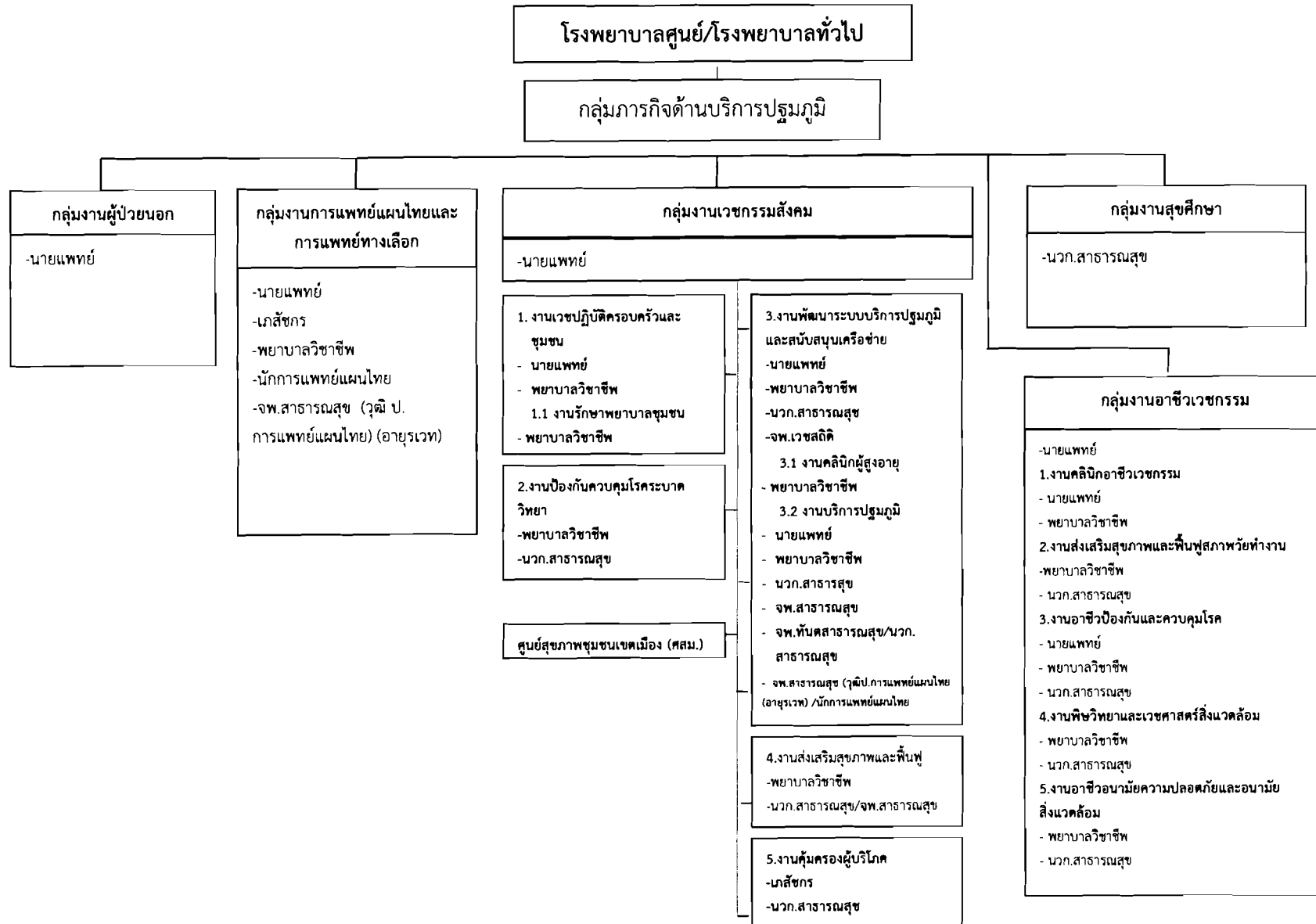


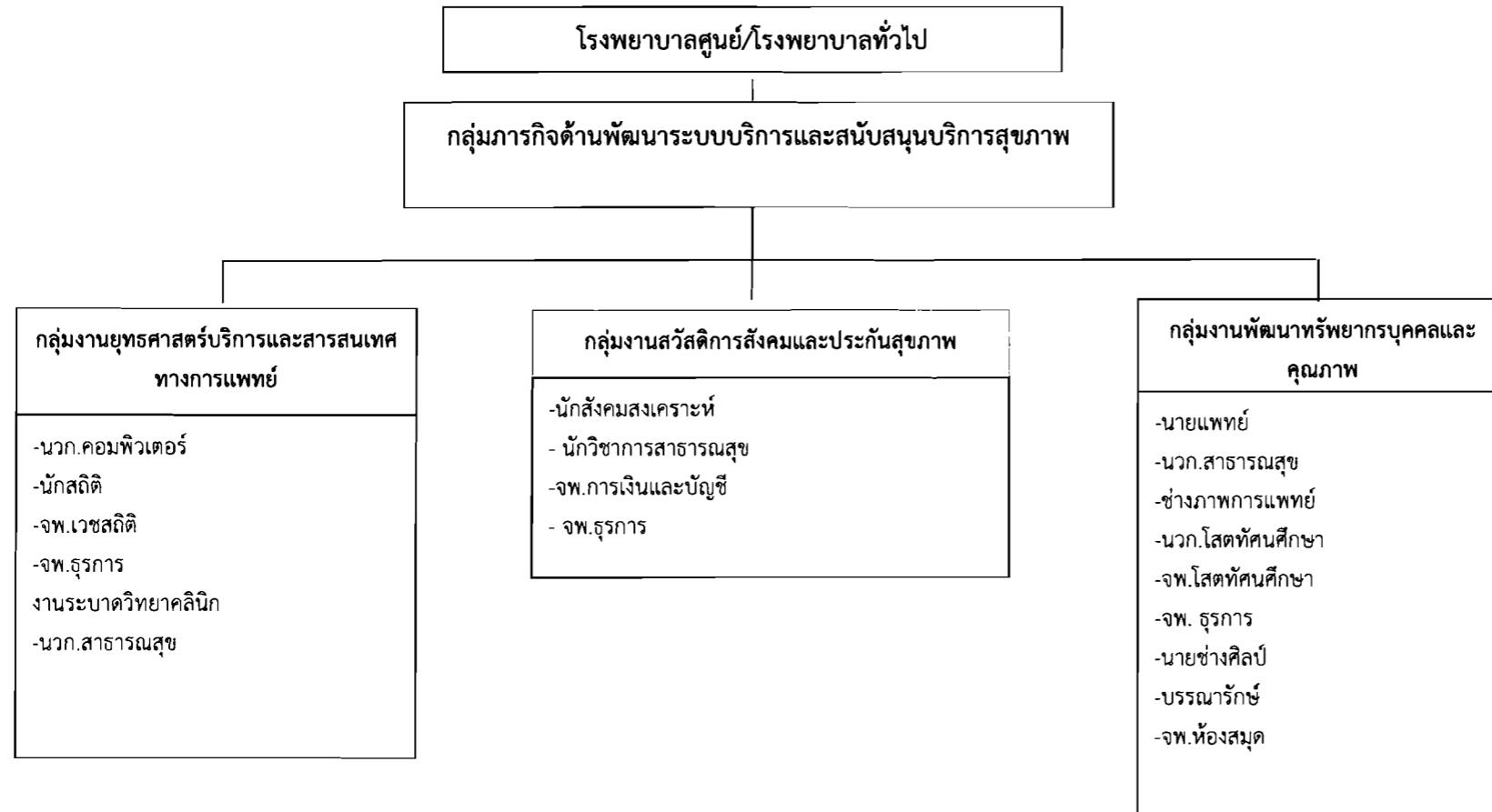
หมายเหตุ สถานีอนามัยได้เปลี่ยนชื่อเป็นโรงพยาบาลส่งเสริมสุขภาพเฉลิมพระเกียรติตำบล/โรงพยาบาลส่งเสริมสุขภาพตำบล

\* ขึ้นอยู่กับภาระงาน ปริมาณงาน และจำนวนประชากรในพื้นที่

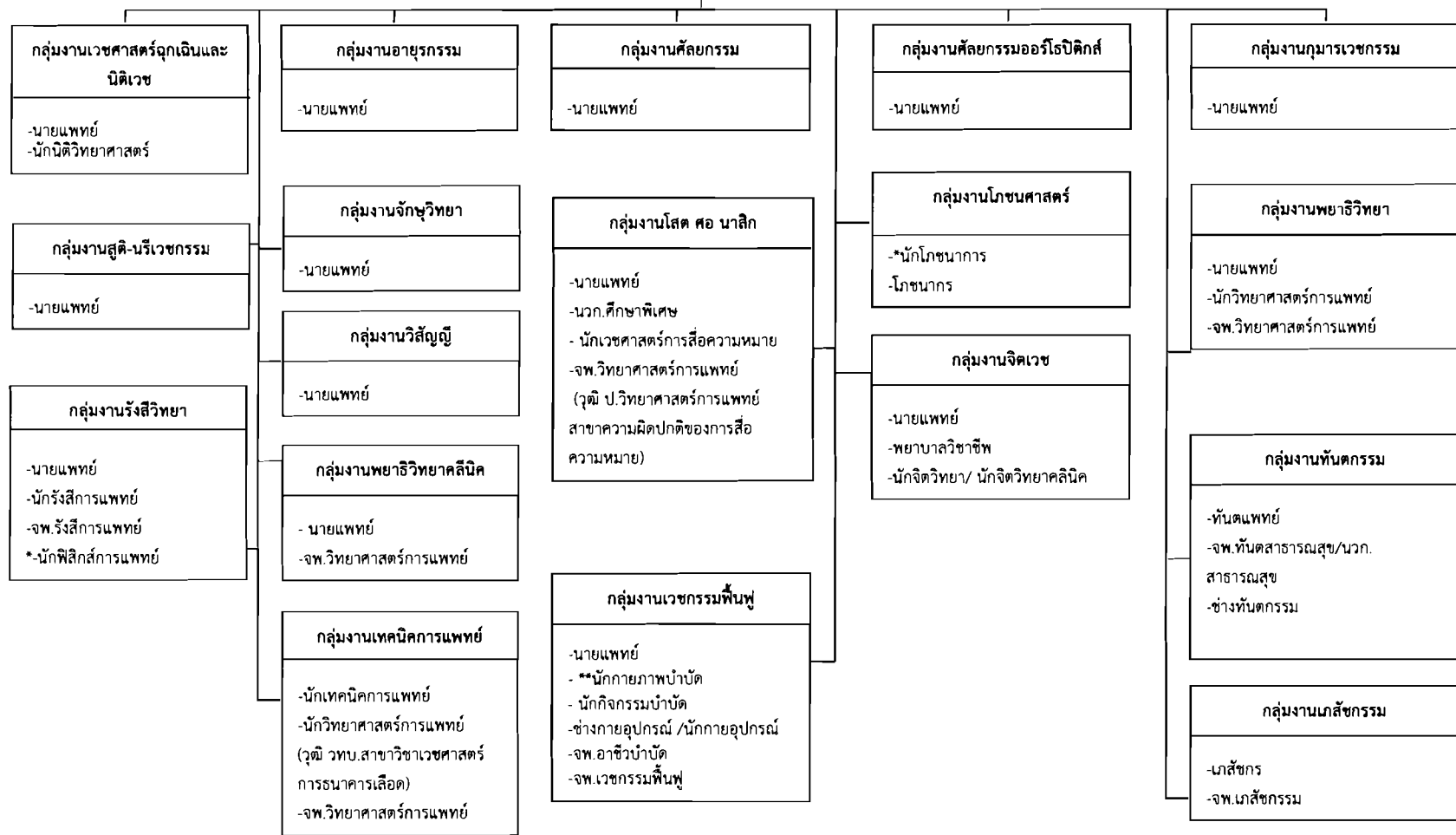






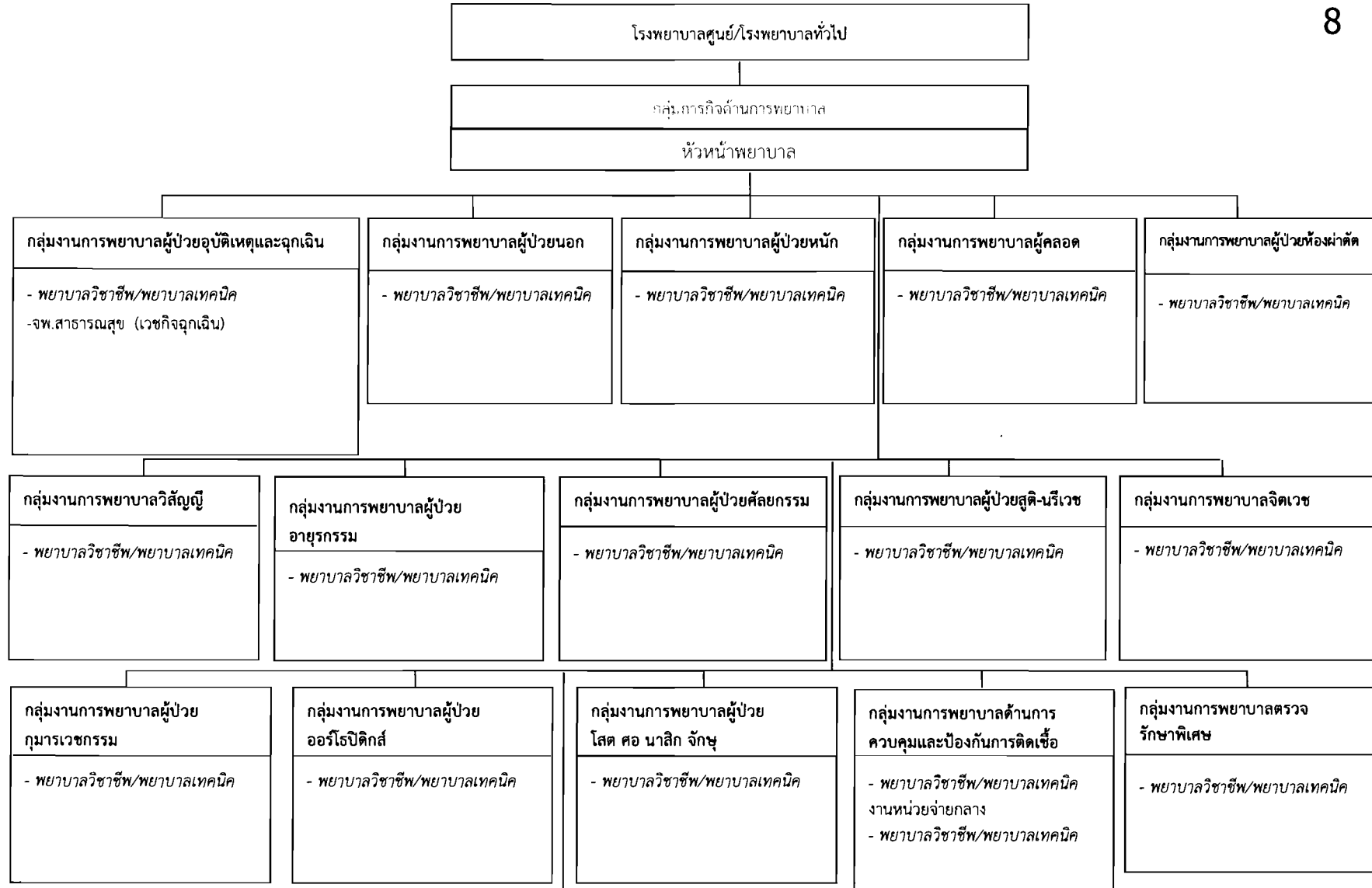


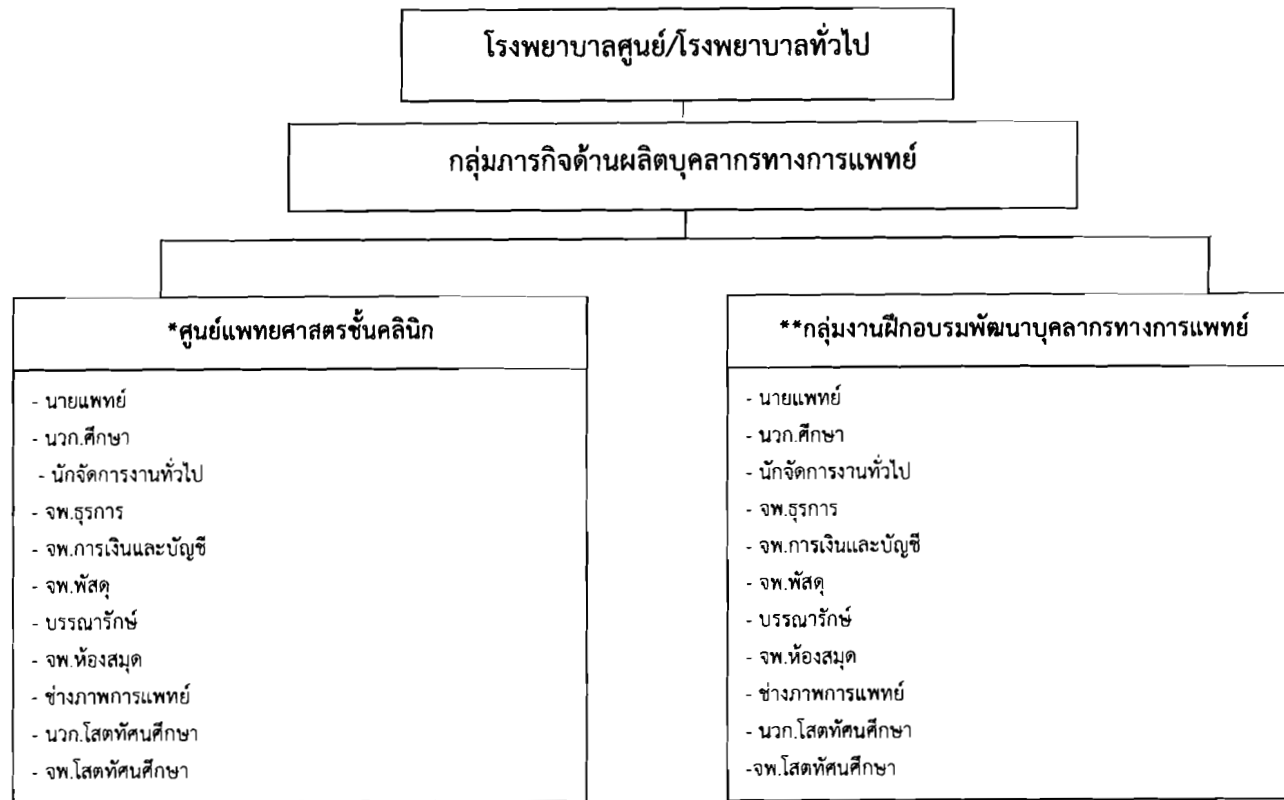
**โรงพยาบาลศูนย์ / โรงพยาบาลทั่วไป**  
**กลุ่มภารกิจด้านบริการทุติยภูมิและตติยภูมิ**



\*สำหรับตำแหน่งนักฟิสิกส์การแพทย์ และตำแหน่งนักโภชนาการ เปลี่ยนเป็นนักกำหนดอาหาร กำหนดให้มีได้เมื่อ ก.พ.กำหนดมาตรฐานกำหนดตำแหน่งแล้ว

\*\*สำหรับงานกายภาพบำบัดในโรงพยาบาลที่มีความพร้อมและภาระงานเพียงพอ อาจจัดตั้งให้มีกลุ่มงานกายภาพบำบัดเป็นการภายใน โดยให้มีการประเมินผล เมื่อครบ ๑ ปี เพื่อเป็นข้อมูลสำหรับทบทวนการจัดโครงสร้างกลุ่มงานกายภาพบำบัดอีกครั้ง





\* เฉพาะโรงพยาบาลศูนย์ / โรงพยาบาลทั่วไปที่มีการสอนนักศึกษาแพทย์ชั้นคลินิกของตนเอง

\*\* เฉพาะโรงพยาบาลที่เป็นสถาบันสมทบกับมหาวิทยาลัยต่างๆ ในการสอนนักศึกษาแพทย์

**หมายเหตุ** กลุ่มภารกิจด้านผลิตบุคลากรทางการแพทย์กำหนดเฉพาะโรงพยาบาลศูนย์ / โรงพยาบาลทั่วไปที่มีการสอนนักศึกษาแพทย์ชั้นคลินิกของตนเองและหรือเฉพาะโรงพยาบาลที่เป็นสถาบันสมทบกับมหาวิทยาลัยต่างๆ ในการสอนนักศึกษาแพทย์ (หากโรงพยาบาลใดยังไม่มีการกึ่งนี้ชัดเจนให้เป็นภาระงานของกลุ่มภารกิจด้านพัฒนาระบบบริการและสนับสนุนสุขภาพ)